



KABUPATEN AGAM

DALAM INFOGRAFIS

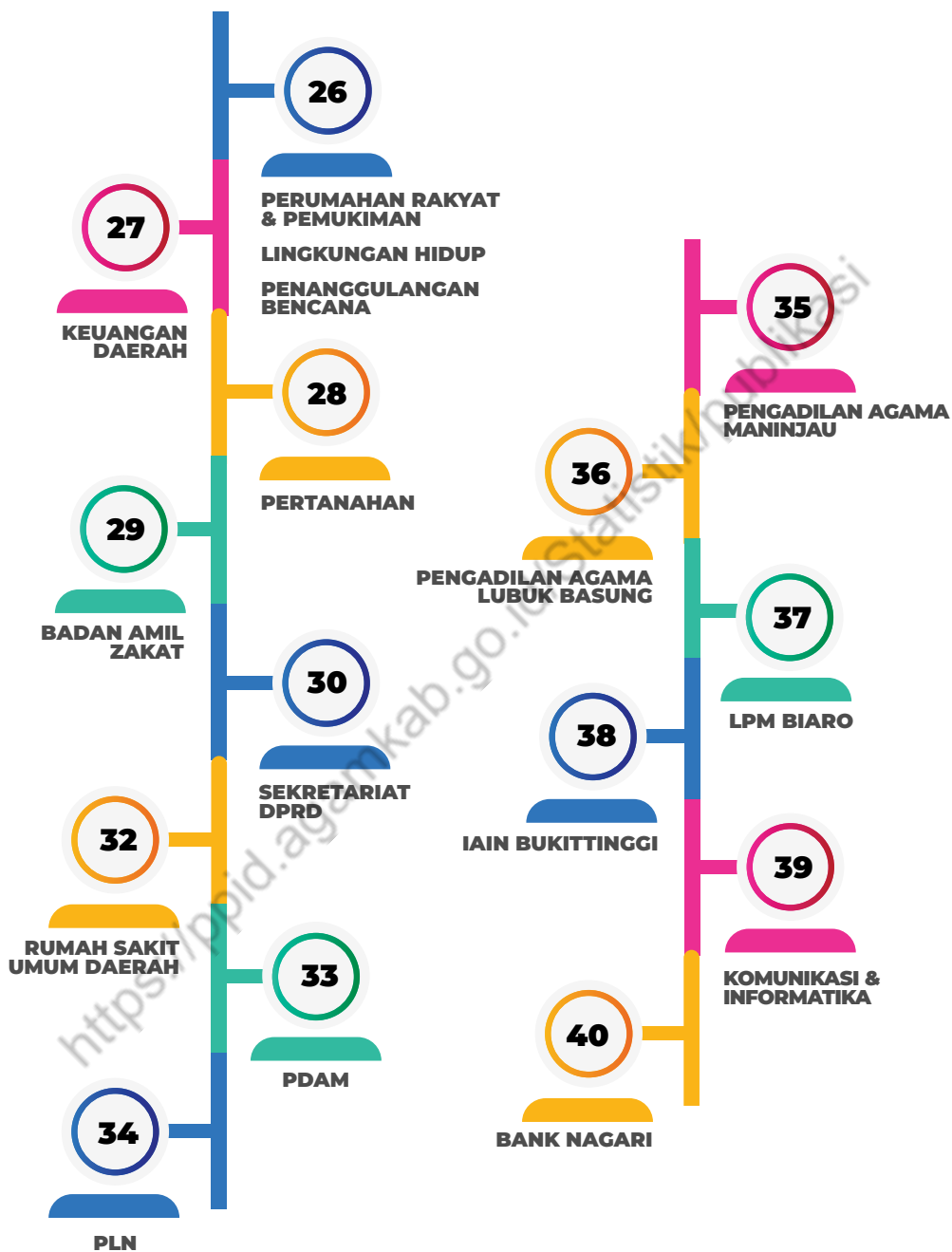
2023

Dinas Komunikasi dan Informatika
Kabupaten Agam

Menuju Masyarakat Informasi Indonesia

Daftar Isi

	1	GEOGRAFIS & IKLIM	15	PERIKANAN			
2	KEPENDUDUKAN & PENCATATAN SIPIL	3	AGAMA & PERIBADATAN	17	PERINDUSTRIAN & KETENAGAKERJAAN	16	BANSOS & KPH
4	KESEHATAN	7	HORTIKULTURA	19	PERHUBUNGAN	18	KEPEGAWAIAN
10	PERKEBUNAN	12	PANGAN	22	PENDIDIKAN & KEBUDAYAAN	20	PEKERJAAN UMUM & TATA RUANG
14	PETERNAKAN					25	PENGENDALIAN PENDUDUK

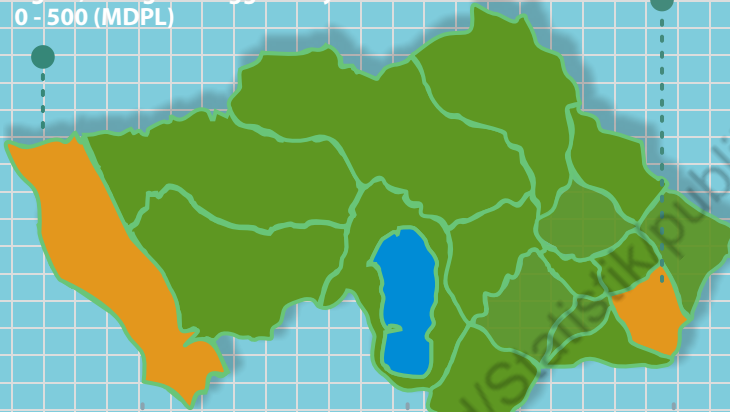


<https://ppid.agamkab.go.id/Statistik/publikasi>

GEOGRAFIS & IKLIM

Tanjung Mutiara merupakan wilayah terendah di Kabupaten Agam, dengan tinggi wilayah 0 - 500 (MDPL)

Canduang merupakan wilayah tertinggi di kabupaten Agam, dengan tinggi wilayah > 1000 (MDPL)



Rata - rata Suhu Udara
21,07 - 23,01 °C

Curah Hujan
21,16 °C

Jumlah Hujan terbanyak
28 hari

Jumlah Hari Hujan
215 Hari

Tekanan Udara
917,8 mb

BATAS WILAYAH

- Kabupaten Pasaman Barat
- Kabupaten Pasaman

- Kabupaten Limapuluh Kota

- Kabupaten Limapuluh Kota



- Kabupaten Padang Pariaman
- Kabupaten Tanah Datar

KEPENDUDUKAN & PENCATATAN SIPIL

Jumlah Penduduk

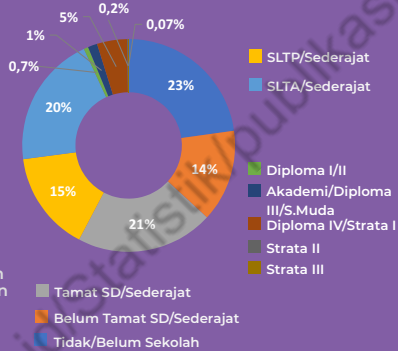
Jumlah Penduduk di Kabupaten Agam pada Tahun 2022
525.348 Jiwa

Jumlah Penduduk Kabupaten Agam dengan Jenis Kelamin Laki - laki sebanyak 264.414 Jiwa
 Laki-laki
 50,14%

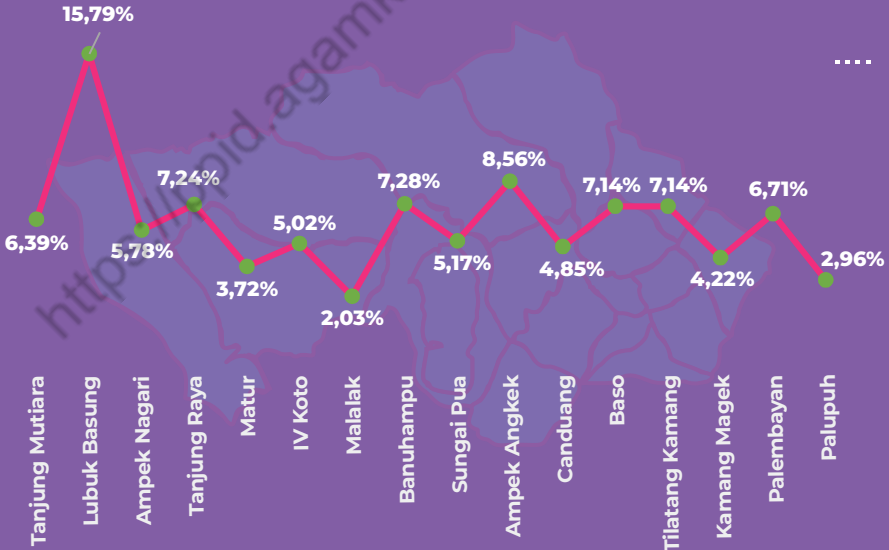


Jumlah Penduduk di Kabupaten Agam dengan Jenis Kelamin Perempuan sebanyak 261.943 Jiwa
 Perempuan
 49,86%

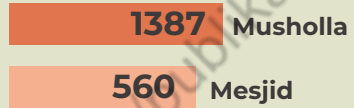
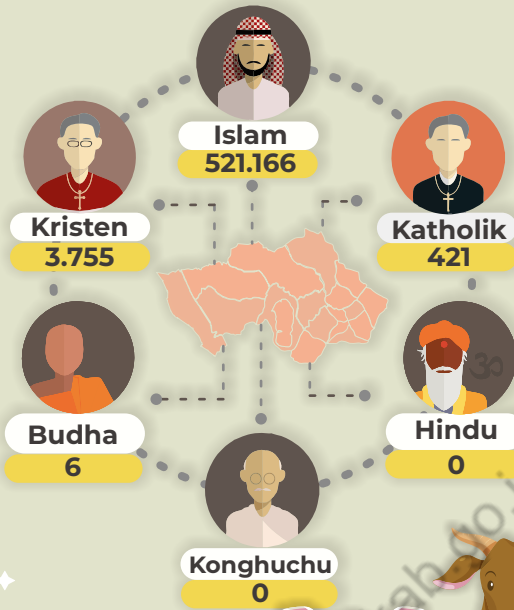
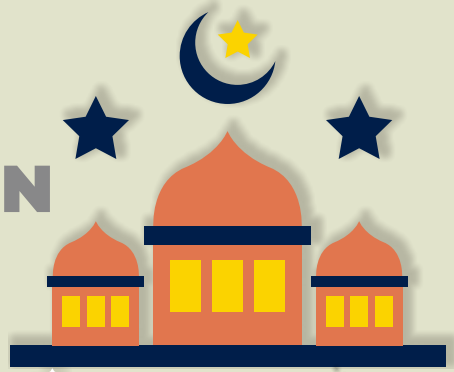
Persentase Penduduk Menurut Tingkat Pendidikan



Persentase penduduk Kabupaten Agam berdasarkan 16 Kecamatan



AGAMA & PERIBADATAN



- Gereja Protestan
- Gereja Katolik
- Vihara
- Pura



Jumlah Hewan Qurban
Hari Raya Idul adha

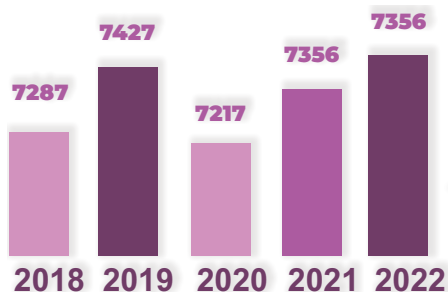
Kambing

180

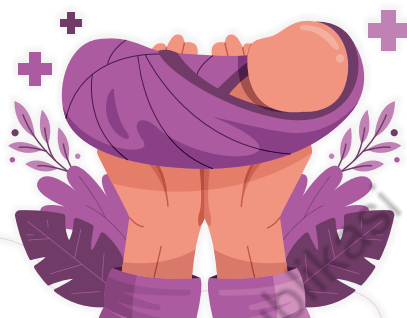
Sapi

1.308

KESEHATAN



Perbandingan Jumlah Bayi Lahir Hidup di Kabupaten Agam, 2018 - 2022



Kabupaten Agam memiliki **7538** angka kelahiran bayi dimana **6.667** ribu jiwa bayi hidup dan sebanyak **871** jiwa angka kelahiran bayi meninggal



POSYANDU

Di Kabupaten Agam terdapat 4 jenis Strata Posyandu yaitu Pratama, Madya Purnama dan Mandiri yang masing - masingnya memiliki jumlah sebagai berikut . Namun diketahui masih terdapat 65 anak balita yang mengalami gizi buruk.

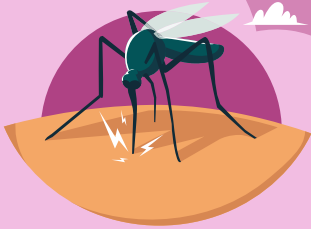
Strata Posyandu dan Jumlah Posyandu Aktif di Kabupaten Agam.



IMUNISASI ANAK

DPT I	DPT III
4.753	4.048
POLIO I	POLIO IV
5.220	4.445
BCG	CAMPAK
4.753	4.048

IMUNISASI HB
5.748



Berdasarkan data dari Dinas Kesehatan Kabupaten Agam, terdapat **390 orang** yang telah terjangkit Demam Berdarah Dengue (DBD), dan seluruhnya telah ditangani hingga sembuh.

Diketahui terdapat **3.765 kasus diare** pada tahun 2022 dan sebanyak 3.765 kasus dapat ditangani dengan baik



Dikabupaten Agam terdapat

118.963

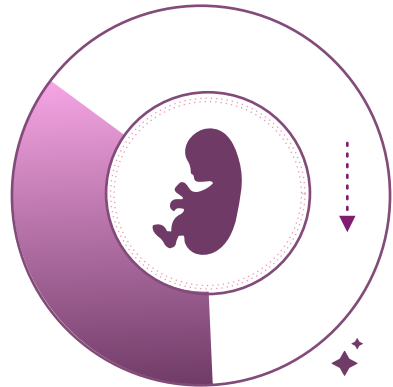
Laki - laki yang telah melakukan pengukuran darah dan diketahui **7.344** diantaranya mengalami hipertensi. kemudian, diketahui juga terdapat sebanyak :

157.696

Perempuan yang telah melakukan pengukuran darah dan diketahui **9.734** diantaranya mengalami hipertensi dengan total pengidap hipertensi :

17.078

Berdasarkan data dari Dinas Kesehatan Kabupaten Agam, diketahui masih terdapat anak -anak balita yang mengalami **gizi buruk**.



Pada tahun 2022, sebanyak **65 anak balita** masih mengalami gizi buruk



TENAGA, SARANA DAN PRASARANA KESEHATAN



Tenaga Kesehatan

Tenaga Kesehatan	Jumlah
(1)	(2)
Dokter Umum	64
Dokter Gigi	26
Perawat	155
Tenaga Farmasi	32
Bidan	379
Tenaga Kesehatan Masyarakat	33
Sanitarian	17
Tenaga Gizi	22
Ahli Teknologi Laboratorium	25

Fasilitas Kesehatan



Fasilitas Kesehatan	Jumlah
(1)	(2)
Rumah Sakit Umum	1
Rumah Sakit Khusus	1
Puskesmas Rawat Inap	11
Puskesmas Non Rawat Inap	12
Klinik Pratama	14
Posyandu	877
Puskesmas Pembantu	142
Polkesri	42
Polindes	55
Tempat Praktek Dokter	54
Tempat Praktek Bidan	83

HORTIKULTURA

PERTANIAN (Sayuran)

Luas panen tanaman Hortikultura mencakup luas tanaman sayuran, buah - buahan, biofarma, dan tanaman hias yang diambil hasilnya/ dipanen pada periode pelaporan



Bawang Merah

Luas Panen : 842 (HA)
Produksi : 63.715 Kuintal

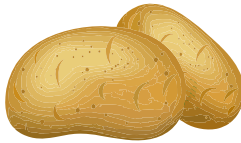


Cabe dan Rawit

Luas Panen Besar : -
Produksi Besar : -
Luas Panen Besar : 497 (HA)
Produksi Besar : 55.090 Kuintal

Kentang

Luas Panen : 89 (HA)
Produksi : 8.029 Kuintal



Kubis

Luas Panen : 423 (HA)
Produksi : 38.367 Kuintal



Tomat

Luas Panen : 607 (HA)
Produksi : 46.702 Kuintal



Bawang Putih

Luas Panen : 0,50 (HA)
Produksi : 64 Kuintal

Buncis

Luas Panen : 89 (HA)
Produksi : 8.029 Kuintal



Terung

Luas Panen : 770 (HA)
Produksi : 60.321 Kuintal



Bawang Daun

Luas Panen : 578 (HA)
Produksi : 44.565 Kuintal





HORTIKULTURA

PERTANIAN (Tanaman Biofarma)



HORTIKULTURA

PERTANIAN (Produksi Buah)



Produksi : 634.906 (kuintal)

Produksi : 1.524.728 (kuintal)



Produksi : 698.270 (kuintal)



Produksi : 1.222.242 (kuintal)

Produksi : 47.255 (kuintal)



Produksi : 140 (kuintal)



Produksi : 256.444 (kuintal)

Produksi : 183.309 (kuintal)



Produksi : 16.380 (kuintal)

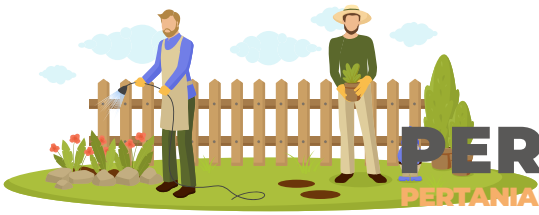


Produksi : 15.516 (kuintal)

Produksi : 5.634 (kuintal)



Produksi : 13.200 (kuintal)



PERKEBUNAN

PERTANIAN (Luas Areal dan Produksi)

3.588 (HA)

Luas Panen yang terdapat pada perkebunan tebu.

2.990,58 (Ton)

Jumlah produksi yang terdapat pada perkebunan tebu.

6.080 (HA)

Luas Panen yang terdapat pada perkebunan kulit manis.

30.709,23 (Ton)

Jumlah produksi yang terdapat pada perkebunan kulit manis.

19.783 (HA)

Luas Panen yang terdapat pada perkebunan kelapa sawit.

18.394,81 (Ton)

Jumlah produksi yang terdapat pada perkebunan kelapa sawit.

3.973 (HA)

Luas Panen yang terdapat pada perkebunan pisang.

4.356,48 (Ton)

Jumlah produksi yang terdapat pada perkebunan pisang.



1.710 (HA)

Luas Panen yang terdapat pada perkebunan kopi.

1.584,22 (Ton)

Jumlah produksi yang terdapat pada perkebunan kopi.

52 (HA)

Luas Panen yang terdapat pada perkebunan tembakau.

4.356,48 (Ton)

Jumlah produksi yang terdapat pada perkebunan tembakau.

3.497 (HA)

Luas Panen yang terdapat pada perkebunan kakao.

1.065,82 (Ton)

Jumlah produksi yang terdapat pada perkebunan kakao.

891 (HA)

Luas Panen yang terdapat pada perkebunan cengkeh.

484,12 (Ton)

Jumlah produksi yang terdapat pada perkebunan cengkeh.

147 (HA)

Luas Panen yang terdapat pada perkebunan kemiri.

218,22 (Ton)

Jumlah produksi yang terdapat pada perkebunan kemiri.

515 (HA)

Luas Panen yang terdapat pada perkebunan gambir.

35,93 (Ton)

Jumlah produksi yang terdapat pada perkebunan gambir.

10.272 (HA)

Luas Panen yang terdapat pada perkebunan kelapa.

11.735,47 (Ton)

Jumlah produksi yang terdapat pada perkebunan kelapa.

1.919 (HA)

Luas Panen yang terdapat pada perkebunan karet.

11.291,43 (Ton)

Jumlah produksi yang terdapat pada perkebunan karet.

221 (HA)

Luas Panen yang terdapat pada perkebunan gardamunggu.

198,1 (Ton)

Jumlah produksi yang terdapat pada perkebunan gardamunggu.

719 (HA)

Luas Panen yang terdapat pada perkebunan pala.

218,22 (Ton)

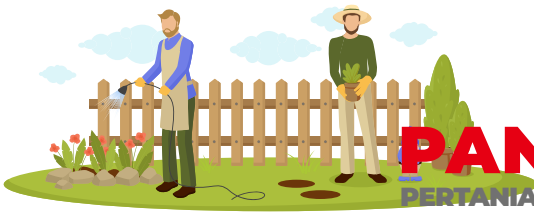
Jumlah produksi yang terdapat pada perkebunan pala.

41 (HA)

Luas Panen yang terdapat pada perkebunan enau.

49,68 (Ton)

Jumlah produksi yang terdapat pada perkebunan enau.



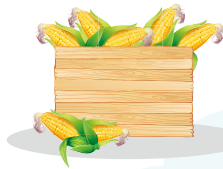
PANGAN

PERTANIAN (Luas Areal dan Produksi)



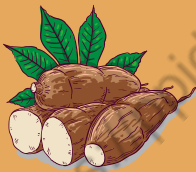
PADI SAWAH

Berdasarkan data dari dinas Pertanian kabupaten Agam, Luas Panen padi sawah dikabupaten agam adalah **71.940 (ha)** dengan hasil produksi sebanyak **365.022 (ton)** dan produktivitas **5,07 (ha/ton)**



JAGUNG

Berdasarkan data dari dinas Pertanian kabupaten Agam, Luas Panen pada jagung dikabupaten agam adalah **16.202 (ha)** dengan hasil produksi sebanyak **122.292,70 (ton)** dan produktivitas **7,5 (ha/ton)**



UBI KAYU

Berdasarkan data dari dinas Pertanian kabupaten Agam, Luas Panen pada ubi kayu dikabupaten agam adalah **433 (ha)** dengan hasil produksi sebanyak **19.570 (ton)** dan produktivitas **45,2 (ha/ton)**



UBI JALAR

Berdasarkan data dari dinas Pertanian kabupaten Agam, Luas Panen pada ubi kayu dikabupaten agam adalah **433 (ha)** dengan hasil produksi sebanyak **19.570 (ton)** dan produktivitas **45,2 (ha/ton)**




GKG PADI (Gabah kering giling)

Berdasarkan data dari dinas Pertanian kabupaten Agam, Produksi GKG (Gabah Kering Giling) pada Kabupaten Agam dari Januari - Desember pada tahun 2022 adalah **365.021,50 (ha)** dengan hasil produksi sebanyak **365.022 (ton)** dan produktivitas **5,07 (ha/ton)**

Berdasarkan data dari dinas Pertanian, di Kabupaten Agam, terdapat mesin pengolah jagung berupa Pemipil jagung sebanyak

119 mesin,

sementara itu jumlah mesin penggiling jagung belum diketahui. Juga terdapat mesin pengolah gabah berupa perontok gabah **759 unit**, pengering gabah **1 unit** dan penyosoh beras sebanyak **271 unit**.



Diketahui juga, di kabupaten Agam terdapat mesin pengolah tanah yang terdiri dari **1.687 traktor roda dua** dan sebanyak **6 traktor roda empat besar**.

LUAS LAHAN

27.297(HA)

luas kebun tegal berdasarkan data dari dinas Pertanian kabupaten Agam,

7.479 (HA)

luas lahan sementara tidak diusahakan berdasarkan data dari dinas Pertanian kabupaten Agam,

14.228(HA)

luas ladang huma berdasarkan data dari dinas Pertanian kabupaten Agam,

PETERNAKAN



SAPI

Terdapat 31.784 ekor sapi potong, 175 ekor sapi perah dengan 1.326 ekor pemotongan sapi, dan 296.000 liter produksi susu sapi

KERBAU

Terdapat 13.330 ekor kerbau dengan 25 ekor pemotongan dan produksi susu 141.593 .

KAMBING

Terdapat 12.888 ekor kambing dengan pemotongan sebanyak 636 ekor.

AYAM PEDAGING

Terdapat 2.103.228 ekor ayam pedaging, dengan pemotongan sebanyak 1.203.443 ekor ayam pedaging.

AYAM PETELUR

Terdapat 247.417 ekor ayam petelur, dengan pemotongan sebanyak 20.810 ekor ayam petelur.

ITIK

Terdapat 149.587 itik, dengan pemotongan sebanyak 20.417 ekor itik.

DOMBA

Terdapat 38 ekor domba dan diketahui belum ada pemotongan.

AYAM KAMPUNG

Terdapat 301.501 ekor ayam kampung, dengan pemotongan sebanyak 751.562 ekor ayam kampung.

PUYUH

Terdapat pemotongan puyuh sebanyak 9.875 ekor

Terdapat 189.731 kg produksi telur ayam bukan ras, 1.781.352 kg produksi telur ayam ras, 23.193 kg produksi telur itik dan 74.455 kg produksi telur puyuh.

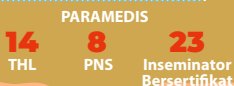
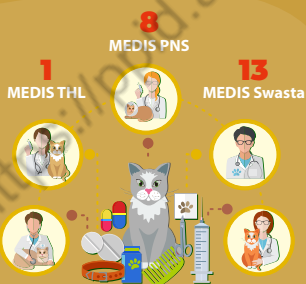


KASUS GIGITAN HEWAN PENULAR RABIES (hpr)

23.638

JENIS HEWAN PENULAR RABIES

Dengan beberapa tindakan yang telah diambil, yaitu sebanyak 192 tindakan terhadap hewan menggigit, sebanyak 177 tindakan SKE, dan sebanyak 15 tindakan +Lab



Tenaga Medis dan Paramedis Veteriner Serta Inseminator Bersertifikat

POPULASI KELINCI DAN ANJING

populasi kelinci

sebanyak 9.240 ekor

populasi anjing

sebanyak 36.295 ekor



PERIKANAN



Dikabupaten Agam pada setiap kecamatan terdapat produksi ikan Budidaya dengan total produksi sebanyak **46.332,52 ton** di tahun 2022



IKAN LAUT
Tanjung Mutiara merupakan satu - satunya kecamatan dengan produksi ikan laut karena berada di sepanjang garis pantai.

IKAN PERAIRAN

Sedangkan budidaya ikan perairan umum terdapat pada beberapa kecamatan yaitu Tanjung Raya 113 ton produksi ikan, Lubuk Basung 73 ton Produksi ikan, Ampek Nagari 14 ton Produksi ikan, dan Tanjung Raya 917 ton Produksi Ikan.



Jumlah Nelayan di Kabupaten Agam

Terdapat sebanyak **4.024 orang** nelayan penuh dan **2.504 orang** nelayan sambilan total **6.533 orang**. Kemudian juga terdapat tenaga pengolah ikan pembudidaya **13.126 orang**, pembudidaya ikan **313 orang**, dan pokmaswas **9 orang**.

KENDARAAN PENANGKAP IKAN

95 Unit
Perahu Motor

161 Unit
Motor Tempel

5 Unit
Kapal Motor

Luas Area Perikanan

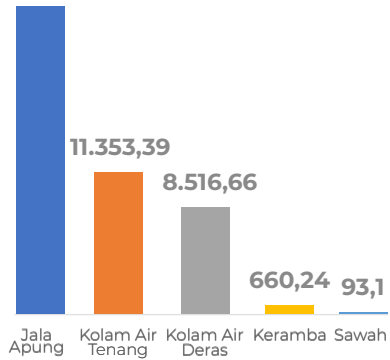
856,22 (ha)

dengan produksi ikan pada kolam air tenang mencapai **11.353,39 (ha)** dengan produksi kolam air sawah sebanyak **93,10 (ha)** dengan jumlah total mencapai **11.446 (ha)**.

Dikabupaten Agam juga terdapat **103, 43** kolam pembenihan ikan dengan jumlah produksi **208.980.000 (ton)** tahun 2022.



24.667,11



Grafik Produksi Budidaya Perikanan Air Tawar



15



BANSOS & PKH



Dalam tiga tahun terakhir penyaluran Bantuan Sosial (Bansos) mencapai **Rp. 27.933.800.000** tahun 2020 penyalurannya mencapai **Rp 50.450.000** dengan KPM mencapai **73.848 keluarga**, naiknya KPM pada tahun ini terkait dengan terjadinya covid - 19 pada 2020, kemudian pada tahun 2021 panyalurannya sebesar **Rp 10.551.000.000** dengan KPM mencapai **17.585 keluarga**, sedangkan pada 2022, penyaluran bansos sebesar **Rp 17.332.350.000** dengan KPM mencapai **20.615 keluarga**.



BANSOS DAN KPM

Rp. 14.020.975.000

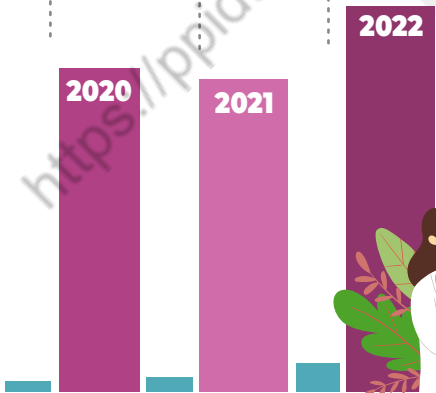
Penyaluran Program Keluarga Harapan dengan Keluarga Penerima Manfaat sebanyak **15.706 keluarga**.

Rp. 13.515.025.000

Penyaluran Program Keluarga Harapan dengan Keluarga Penerima Manfaat sebanyak **16.481 keluarga**.

Rp. 16.715.375.000

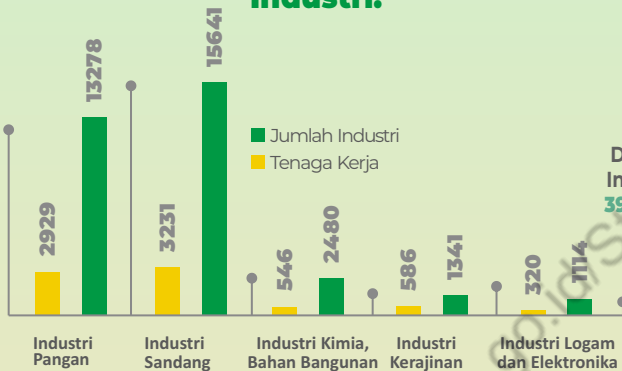
Penyaluran Program Keluarga Harapan dengan Keluarga Penerima Manfaat sebanyak **19.950 keluarga**.



PKH DAN KPM

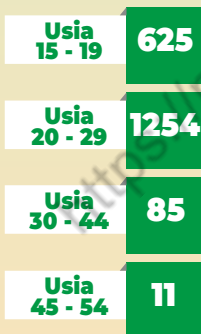
PERINDUSTRIAN, KETENAGAKERJAAN

Grafik jenis Industri dan jumlah Tenaga Kerja Industri.

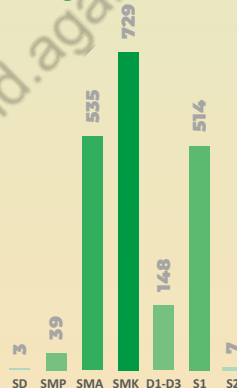


Dikabupaten agam terdapat **7.603 unit** Industri Kecil dengan pekerja mencapai **39.208 orang**. Sedangkan Industri Besar / Sedang sebanyak **9 unit** dengan pekerja mencapai **3.646 orang**, berdasarkan data dinas Perindustrian dan Ketenagakerjaan 2022.

Pencari Kerja Menurut Kelompok Usia



Pencari Kerja Menurut Tingkat Pendidikan



KOPERASI DAN UMKM

Diketahui terdapat sebanyak

229 Koperasi

yang terdiri dari 37 Koperasi Unit Desa, 42 Koperasi Pegawai Republik Indonesia, 5 Koperasi Karyawan, satu Koperasi Pasar dan 144 Koperasi jenis lainnya, dengan jumlah anggota sebanyak **32.318 orang**.



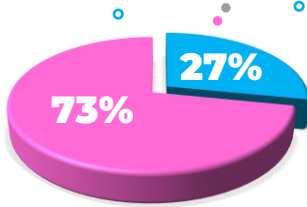


KEPEGAWAIAN

5.812

ASN dikabupaten Agam
pada tahun 2022

Persentase Jumlah
Aparatur Sipil Negara (ASN) Menurut
Jenis Kelamin Kabupaten Agam, 2022



● Laki - laki ● Perempuan



Berdasarkan tingkat pendidikannya, dikabupaten Agam terdapat **17 ASN** tamatan SD, **65 ASN** tamatan SMP sederajat, **511 ASN** tamatan SMA sederajat, **163 ASN** tamatan Diploma I,II/Akta I,II.

Kemudian juga terdapat sebanyak **778 ASN** tamatan Diploma III/ Akta III/Sarjana Muda, dan **4278 ASN** tamatan sarjana/Doktor /Ph.D

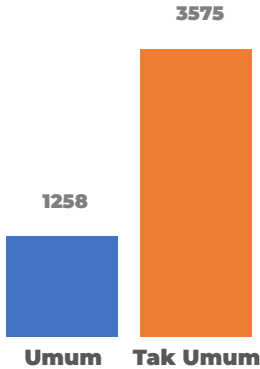


Grafik Aparatur Sipil Negara
(ASN) menurut Tingkat Kepangkatan
di Kabupaten Agam, 2022





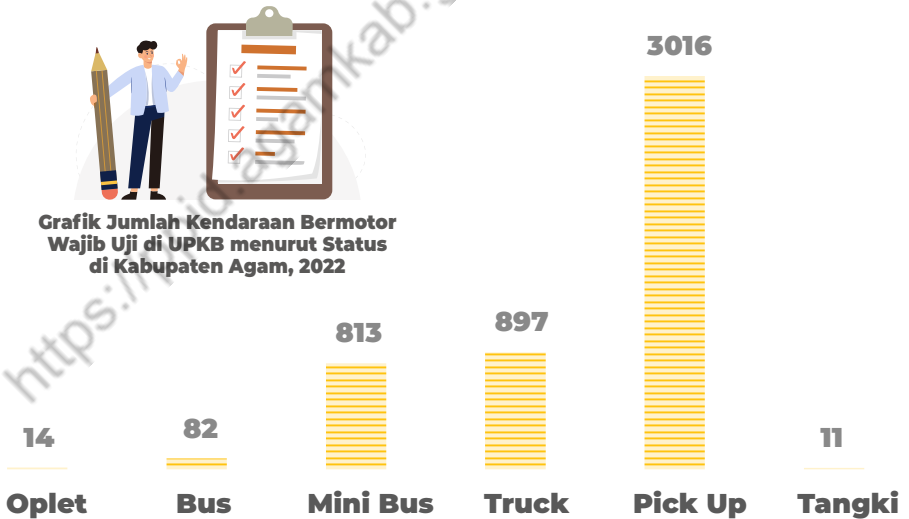
PERHUBUNGAN



Grafik jumlah kendaraan bermotor wajib uji dan telah uji berkala di UPKB



Grafik Jumlah Kendaraan Bermotor Wajib Uji di UPKB menurut Status di Kabupaten Agam, 2022



Berdasarkan status wajib Ujinya terdapat sebanyak **3938 Kendaraan Wajib Uji** yang terdiri dari oplet, Bus, Mini Bus,Truk, Pick Up, dan terdapat juga Mobil Tangki

PEKERJAAN UMUM & TATA RUANG

Panjang Jalan dan Jembatan Menurut Jenis & Status Permukaan

Berdasarkan data dari Dinas Pekerjaan Umum dan Tata Ruang Kabupaten Agam, Jalan Nasional di Kabupaten Agam telah mencapai **138, 56 KM**

138, 56 KM



JENIS PERMUKAAN JALAN NASIONAL DAN PROVINSI

Hotmix

Jalan Nasional : **138,56 KM**

Jalan Provinsi : **188,53 KM**

DALAM KONDISI BAIK

188, 53 KM

Kemudian diketahui juga terdapat jalan Provinsi dimana berdasarkan data dari Dinas Pekerjaan Umum dan Tata Ruang Kab.Agam telah terbentang sepanjang **188,53 KM**

Tercatat juga pada data dari Dinas Pekerjaan Umum dan Tata Ruang Kabupaten Agam terdapat jalan Kabupaten yang terbentang sepanjang **1694,63 KM** di seluruh Kabupaten Agam

1694, 63 KM

BAIK
1.267,84 KM

RUSAK RINGAN
271,07 KM

RUSAK BERAT
155,72 KM

JENIS PERMUKAAN JALAN KABUPATEN

Hotmix
1.009,59 KM

Cat Beton
374,22 KM

Kerikil
152,01 KM

Tanah
158,81 KM

Kemudian diketahui di Kabupaten Agam juga terdapat jembatan dimana pada tahun 2022 pembangunannya mencapai **320 jembatan aktif.**



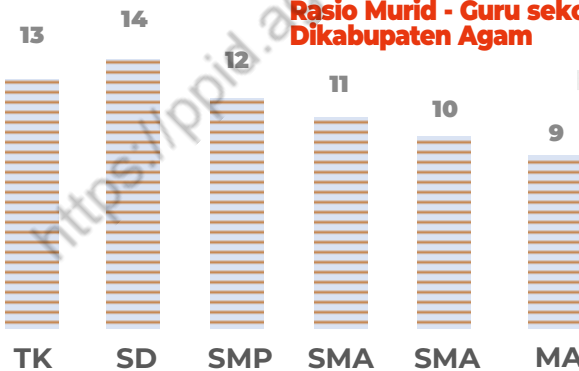
PENDIDIKAN DAN KEBUDAYAAN

Berdasarkan data dari Dinas Pendidikan dan Kebudayaan, kabupaten agam memiliki sebanyak 95.434 anak dalam usia sekolah, 8.182 diantaranya pada taman kanak-kanak (TK), 51.269 menempuh pendidikan sekolah dasar (SD), 14.090 pada sekolah menengah pertama, 10.381 pada sekolah menengah atas (SMA), 6.335 pada sekolah menengah kejuruan dan 4.727 Madrasah aliyah.



Dikabupaten Agam juga terdapat tenaga pengajar tk 610 guru, SD 441 guru, SMP 1180 guru, SMA 622 guru, dan MA 529 guru.

Rasio Murid - Guru sekolah Dikabupaten Agam



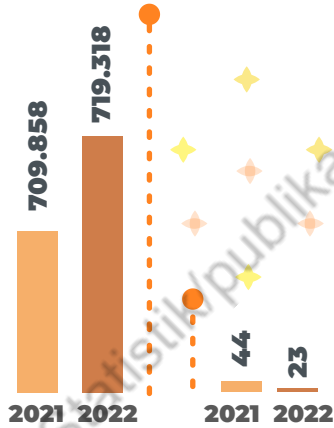
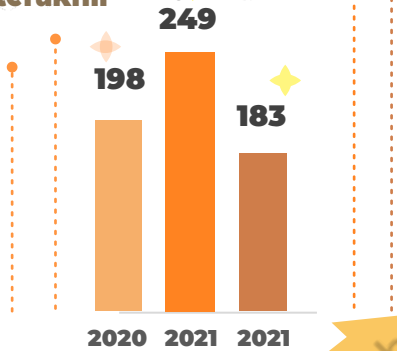
Berdasarkan grafik rasio murid-guru tersebut dapat disimpulkan bahwa rasio murid guru menurut tingkat pendidikannya cenderung seimbang, pada jenjang pendidikan TK hingga SMA sederajat.



Selain Seni Musik Tradisional, Kabupaten Agam juga tercatat memiliki Seni Tari Tradisional yaitu **Tari Randai sebanyak 93 Kelompok** serta tari Tradisional lainnya sebanyak **104 Kelompok**.



Perkembangan Rumah Makan/Restoran di Kabupaten Agam, dalam tiga tahun terakhir



Jumlah Wisatawan Nusantara dan Mancanegara di Kabupaten Agam, 2021 - 2022



Berdasarkan data dari Dinas Pariwisata Pemuda dan Olah Raga di Kabupaten Agam terdapat **42 Objek Wisata Alam** dan **14 Minat Khusus**.





PENGENDALIAN PENDUDUK



Tercatat sebanyak

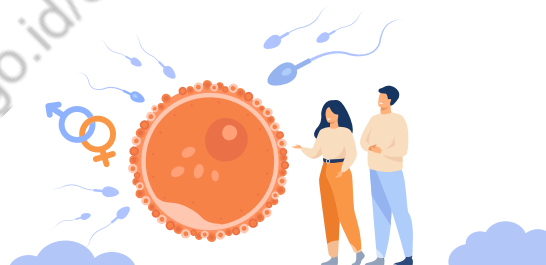
✦ **55.901 (PUS)** ✦

dengan realisasi terhadap pasangan usia subur tersebut mencapai **32.288 pasangan**, atau sebanyak **57,76 %** dari pasangan usia subur di Kabupaten Agam.

Kemudian, target KB

✦ **15.687(target)** ✦

dengan realisasi terhadap target KB tersebut mencapai **2.042 pasangan**, atau sebanyak **13,02 %** dari target peserta program KB di Kabupaten Agam.



Jumlah pemakai alat Mix KB aktif berdasarkan jenisnya di Kabupaten Agam pada tahun 2022

PERUMAHAN RAKYAT DAN PEMUKIMAN



Jumlah seluruh rumah di Kabupaten Agam

116.766

Berdasarkan jumlah seluruh rumah di Kabupaten Agam, Lubuk Basung merupakan kecamatan dengan jumlah rumah terbanyak, mencapai 17.457 Rumah, sedangkan kecamatan dengan jumlah rumah paling sedikit terletak pada kecamatan Sungai Pua, hanya terdiri dari 4.824 Rumah



Berdasarkan data dari Dinas Perumahan Rakyat dan Pemukiman, dari jumlah seluruh rumah, sebanyak **111.942 rumah** dengan kondisi layak huni di Kabupaten Agam pada tahun 2022



Berdasarkan data dari Dinas Perumahan Rakyat dan Pemukiman, dari jumlah seluruh rumah, sebanyak **4.824 rumah** dengan kondisi tidak layak huni di Kabupaten Agam pada tahun 2022



LINGKUNGAN HIDUP

PENANGGULANGAN BENCANA



Berdasarkan data dari Dinas Lingkungan Hidup, terdapat **18 Kendaraan Operasional persampahan**, dengan volume pengolahan sampah **301.357,36 m³** dan **163 tempat pengolahan sampah** berupa 63 kontainer, 100 bak sampah, 1 tempat pengolahan sampah terpadu dan 1 tempat pemrosesan akhir.





KEUANGAN DAERAH

Total Realisasi Pendapatan Daerah **1387 857 311 163,1**

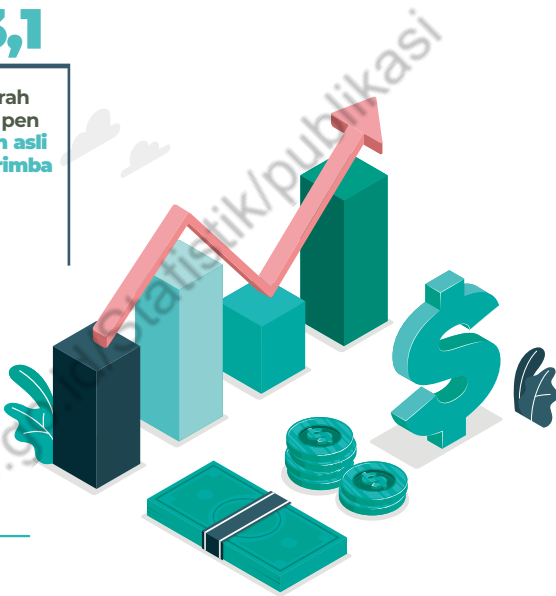
Berdasarkan data dari Badan Keuangan Daerah Kabupaten Agam, sumber dari jenis realisasi pendapatan terdiri dari empat yaitu **pendapatan asli daerah (PAD) Rp.156.536.308.992,1**, **dana perimbangan sebesar RP.1.074.699.094.796,0**, **dana desa Rp. 75.099.628.000,0** serta **lain - lain pendapatan yang sah sebesar Rp. 81.522.279.375,0**

Total Realisasi Belanja Daerah **1437 208 850 221,44**

Berdasarkan data dari Badan Keuangan Daerah Kabupaten Agam, bersumber dari jenis realisasi pendapatan terdiri dari tiga yaitu **belanja operasi 1.111.767.103.274,44**, **belanja modal 164.566.544.086,00**, serta **belanja tak terduga 4.891.962.085,00** kemudian **belanja transfer 155.983.240.776,00**

Total Alokasi & Realisasi SOTK **1437 255 154 191,44**

Berdasarkan data dari Badan Keuangan Daerah Kabupaten Agam, alokasi dan realisasi SOTK terdiri dari seluruh OPD dan Kecamatan di Kabupaten Agam, 2022





PERTANAHAN

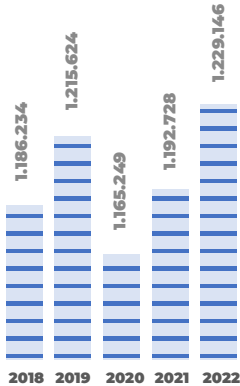
Pengeluaran Sertifikat Hak Milik Menurut Jenis Hak di Kabupaten Agam, 2022





BADAN AMIL ZAKAT

Grafik Perindustrian Dana Amil Zakat 2018 - 2022



Berdasarkan data dari Badan Amil Zakat Kabupaten Agam mempunyai 10 Program Amil Zakat sepanjang tahun 2022

Program Perindustrian Dana Badan Amil Zakat Kabupaten Agam(000 Rupiah),2022

Program	2022	
	Jumlah Mustahik	Nilai (Rupiah)
(1)	(2)	(3)
Agam Makmur		
Pengembangan Usaha Dagang	221	542 746 500
Peremajaan Alat Usaha	61	208 700 000
Pengembangan Usaha Ternak	39	136 450 000
Usaha Pertanian dan Perkebunan	34	116 120 000
Bantuan Usaha Terhutang Riba		0
Agam Cerdas	3 592	2 719 870 265
Agam Sehat	265	473 068 000
Agam Taqwa	120	299 029 998
Agam Peduli	7 591	2 974 183 081
Amil 12,5 %		1 229 146 971
Jumlah	11 923	8 699 314 815



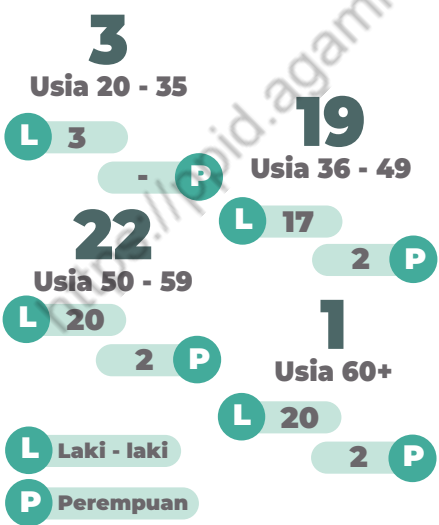
SEKRETARIAT DPRD

(Terdapat sebanyak 45 orang anggota Dewan Perwakilan Rakyat Daerah yang terdiri dari 41 anggota laki - laki dan 4 anggota perempuan)

Tingkat Pendidikan Anggota DPRD Kabupaten Agam, 2022



Anggota DPRD menurut kelompok umur dan jenis kelamin, 2022



Jumlah Anggota Dewan Perwakilan Rakyat Daerah Menurut Partai Politik, 2022

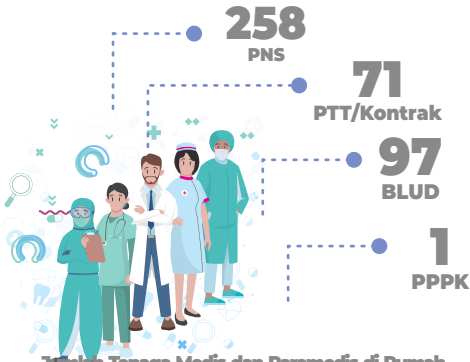


- Peraturan Daerah
- Keputusan DPRD
- Persetujuan Bersama
- Rapat Paripurna
- Paripurna Istimewa
- Rapat Badan Musyawarah
- Rapat Badan Anggaran
- Rapat Panitia Khusus
- Rapat Komisi
- Rapat Fraksi
- Rapat Gabungan
- Rapat Kerja
- Kunjungan Dalam Daerah
- Kunjungan Luar Daerah
- Rapat Pimpinan Plus
- Konsultasi
- Workshop

DPRD
Product



RUMAH SAKIT UMUM DAERAH

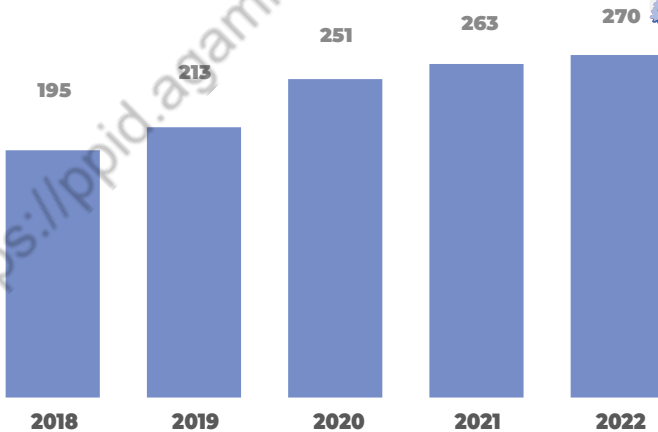


Jumlah Tenaga Medis dan Paramedis di Rumah Sakit Umum Daerah Lubuk Basung

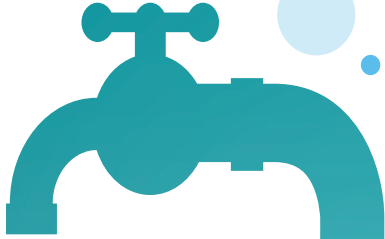
Pada Rumah Sakit Umum daerah di Kabupaten Agam tahun 2022 terdapat sebanyak 6.315 pasien pada unit rawat inap yang terdiri dari pasien bedah, anak, obstetri, Gynecologi, penyakit dalam, perinatologi, bayi, paru, VIP, kulit, dan pasien ICU.

Kemudian, pada Rumah Sakit Umum daerah terdapat sebanyak 67.864 pasien pada unit rawat jalan yang terdiri dari pasien bedah, anak, obstetri, Gynecologi, penyakit dalam, paru, THT, mata, jiwa, neurologi, gigi, kulit dan penyakit kelamin, fisioterapi, poli, dan IGD.

Peningkatan Fasilitas Kesehatan pada Rumah Sakit Umum Daerah dalam lima tahun terakhir



PERUSAHAAN DAERAH AIR MINUM

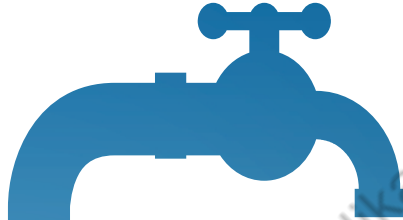


Berdasarkan data dari PDAM Kabupaten Agam, 2022 terdapat Pelanggan mencapai :

15 342



PELANGGAN

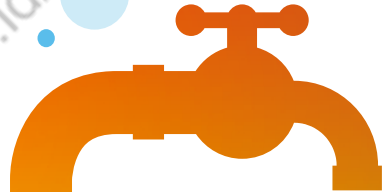


Berdasarkan data dari PDAM Kabupaten Agam, 2022 nilai Air yang disalurkan mencapai

3 114 747

Meter Kubik

AIR DISALURKAN



Berdasarkan data dari PDAM Kabupaten Agam, 2022 nilai Air yang disalurkan mencapai

12 042. 189. 500

Rupiah

NILAI



PERUSAHAAN LISTRIK NEGARA

Daya Terpasang, Produksi, dan Distribusi Listrik PT.PLN (Persero) pada Cabang/Ranting PLN Menurut Jenis Pemakaian 2022

Tarif	Jenis Pemakaian	Banyaknya	Daya (KVA)
(1)	(2)	(3)	(4)
S2	Badan Sosial	4 332	8 244
S3	Badan Sosial	1	690
R1	Rumah Tangga Sederhana	131 511	112 499
R2	Rumah Tangga Menengah	642	2 611
R3	Rumah Tangga Besar	37	455
B1	Usaha Kecil	14 140	21 752
B2	Usaha Sedang	710	10 276
B3	Usaha Besar	2	930
I1	Industri Kecil	36	185
I2	Industri Sedang	50	5 044
I3	Industri Menengah	4	2 355
LB	Layanan Khusus	550	2 869
P1	Gedung Kantor	140	521
P3	Penerangan Jalan Umum	265	454
Kabupaten Agam		152 410	168 884

Grafik Pelanggan Listrik 2018 - 2022



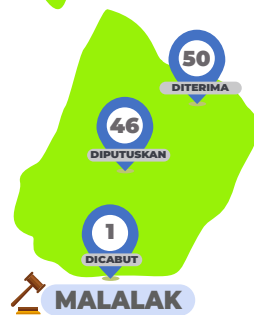
ULP dan Pelanggan Listrik di Kabupaten Agam, 2022

- ULP Baso **42.791**
- ULP Lubuk Basung **57.939**
- ULP Bukittinggi **17.906**
- ULP Lubuk sikaping **529**
- ULP Koto Tuo **30.781**
- ULP Koto Tuo **2.464**

PENGADILAN AGAMA MANINJAU



Jumlah Perkara yang Diterima dan Diputus Pengadilan Agama Maninjau Januari - Desember 2022





PENGADILAN AGAMA LUBUK BASUNG



Jumlah Perkara yang Diterima dan Diputus Pengadilan Agama Lubuk Basung Januari - Desember 2022





LPM BIARO

(Lembaga Pemasyarakatan)

Jumlah Narapidana pada Lembaga Pemasyarakatan di Kabupaten Agam



Jumlah Narapidana berdasarkan LP Narapidana ditempatkan :

551

Orang LP Kelas IIA Bukittinggi

267

Orang LP Kelas IIB Lubuk Basung

36

Orang LP Kelas IIB Maninjau

Tindak Pidana Khusus dan Umum berdasarkan Kasus terbanyak di Kabupaten Agam

Tindak Pidana Khusus



Tindak Pidana Umum



12 Perjudian

15 Penganiayaan

80 Pencurian

13 Pembunuhan



IAIN BUKITTINGGI

Berdasarkan data dari Institut Agama Islam Negeri terdapat **366 Dosen** dengan rata - rata pendidikan akhir yang ditamatkan S2 dan S3

Sedangkan pada kepegawaian Institut Agama Islam Negeri terdapat **128 pegawai** dengan rata - rata pendidikan akhir yang ditamatkan SMA, Diploma, S1 dan S2.



Fakultas pada IAIN Bukittinggi

Fakultas
Ekonomi & Tarbiah

Fakultas
Tarbiah

Fakultas
Syariah

Fakultas
Ushuluddin, Adab
Dakwah

Fakultas
Pascasarjana

KOMUNIKASI DAN INFORMATIKA

12 PT. Telkomsel

6 PT. Centratama
Telekomunikasi
Indonesia

88 PT. Dayamitra
Telekomunikasi

29 Tower
Bersama Group

8 PT. Solusi
Menara Indonesia

8 PT. Solusi
Tunas Pratama

1 PT. Indosat

BANK NAGARI



GIRO
171.041

Rata - rata jumlah dana Giro berdasarkan data dari Bank Nagari Cabang Lubuk Basung, 2022



DEPOSITO
104.782

Rata - rata jumlah dana Deposito berdasarkan data dari Bank Nagari Cabang Lubuk Basung, 2022



TABUNGAN
210.726

Rata - rata jumlah dana Tabungan berdasarkan data dari Bank Nagari Cabang Lubuk Basung, 2022

Deposito Berjangka Menurut Jangka Waktu pada Bank Nagari Cabang Lubuk Basung, 2022

- 12 Bulan
- < 3 Bulan
- 3 Bulan

12.634

317.353

36.297

- 6 Bulan
- Lainnya

27.638

1.950

Berdasarkan data dari Bank Nagari Cabang Lubuk Basung terdapat 41.397 penabung dengan nilai tabungan 230.316.000 rupiah.



- Tabungan Simpeda
- Tabungan Simpeda 2
- Tabungan Simpeda 3
- Tabungan Simpeda 4
- Tabungan Simpeda 5
- Tabungan Simpeda 9
- Tabungan Lainnya
- Tabungan Khusus
- Tabungan Sempel
- Tabungan Sikoci
- Tahari Maburr
- TabunganKu

Berdasarkan data dari Bank Nagari Cabang Lubuk pada bulan Desember terdapat sebanyak 5.517 nasabah dengan 768.441 Plafond dan 640.824 Baki Debet.

KABUPATEN AGAM

DALAM INFOGRAFIS

2023

"Mewujudkan Kabupaten Agam Maju,
Masyarakat Sejahtera, Menuju Agam Mandiri,
Berprestasi Yang Madani"



DINAS KOMUNIKASI DAN INFORMATIKA
KABUPATEN AGAM

Jalan Soekarno Hatta No.11
Padang Baru Lubuk Basung 26415

Email: diskominfo@agamkab.go.id Website: agamkab.go.id

 Diskominfo Agam

 kominfoagam

 agamkab.go.id